

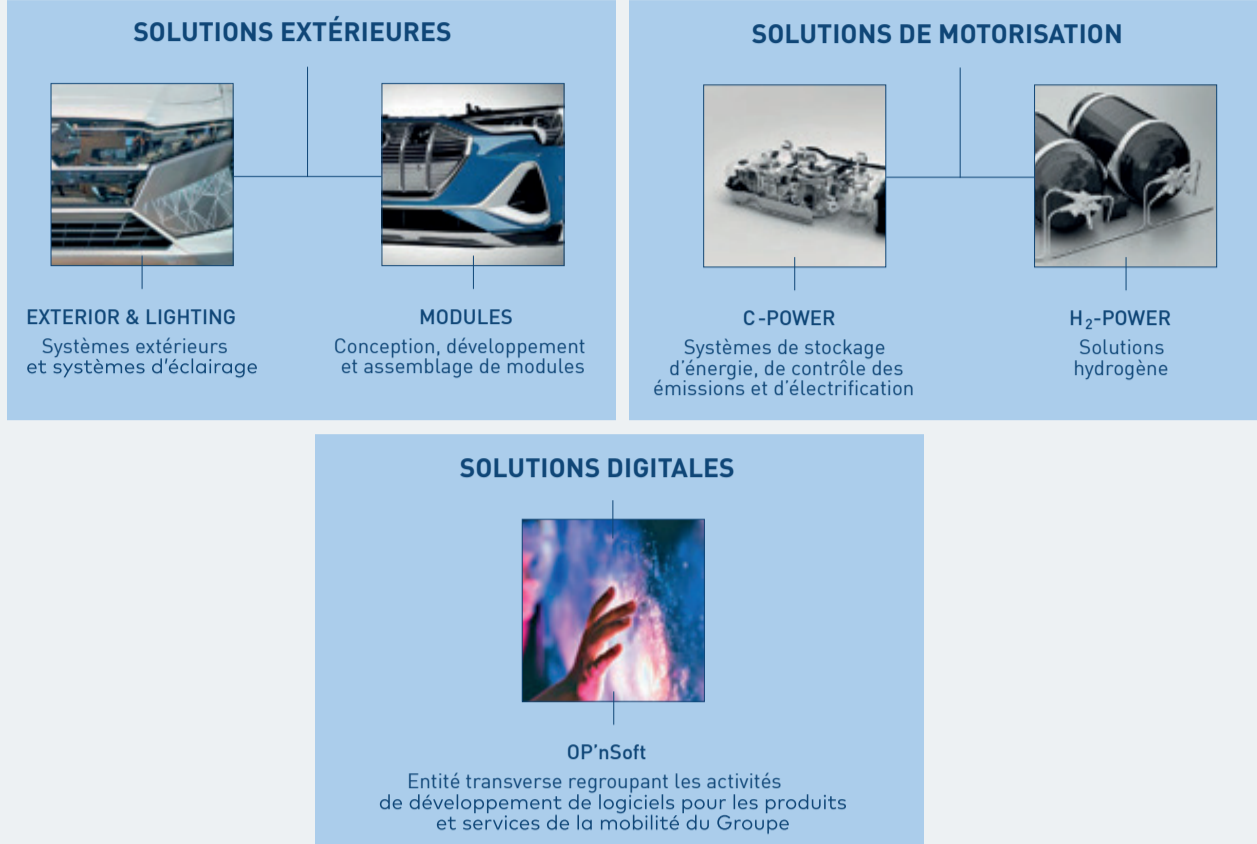
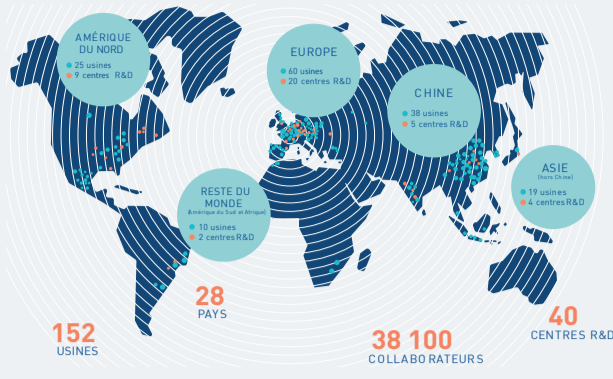
## Engagements individuels de OPmobility dans Act4Nature International

### Présentation de l'entreprise

OPmobility est un leader mondial de la mobilité durable, partenaire technologique de tous les acteurs de la mobilité à travers le monde. Porté par l'innovation depuis sa création en 1946, le Groupe est aujourd'hui fort de quatre *business groups* complémentaires qui lui permettent de proposer à ses clients une large gamme de solutions : des systèmes extérieurs et d'éclairage, des modules complexes, des systèmes de stockage d'énergie ainsi que des solutions d'électrification batterie et hydrogène. OPmobility propose également à ses clients une activité dédiée au développement des logiciels, OP'nSoft.

Avec un chiffre d'affaires économique de 11,5 milliards d'euros en 2025 et un réseau mondial de 152 usines et 40 centres de R&D, OPmobility s'appuie sur ses 38 100 collaborateurs pour relever les défis d'une mobilité plus durable.

Grâce à une offre technologique complète, le Groupe se positionne comme le partenaire de référence de toutes les mobilités, partout dans le monde.



Sa raison d'être, *Driving a New Generation of Mobility*, s'inscrit dans une tradition d'innovation visant à réduire l'empreinte environnementale des véhicules. Engagé dans Act4Nature International depuis 2018, OPmobility renouvelle en 2026 ses engagements biodiversité.

### Analyse de matérialité

Dans le cadre de la CSRD, OPmobility a mené une analyse de double matérialité couvrant l'ensemble du Groupe, ses filiales et ses activités, intégrant les impacts directs et indirects sur la chaîne de valeur. L'appréciation des Impacts Risques et Opportunités (IROs) a été réalisée sous les angles de la matérialité d'impact (effets du Groupe sur l'environnement et les personnes) et de la matérialité financière (effets des enjeux de durabilité sur la performance financière du Groupe). Les IROs sont hiérarchisés selon la gravité potentielle et la fréquence de survenance, et réévalués régulièrement.

À l'issue de cet exercice, aucun impact matériel réel ou potentiel direct n'a été identifié sur la biodiversité et les écosystèmes. Néanmoins, OPmobility porte une attention particulière à cet enjeu, dans la mesure où ses activités s'inscrivent dans des chaînes d'approvisionnement susceptibles d'interagir avec les services écosystémiques. À ce titre, des dépendances indirectes à la biodiversité peuvent notamment exister à travers l'approvisionnement en matières premières et les activités de ses fournisseurs.

Dans cette continuité, OPmobility a réalisé une empreinte sur la biodiversité couvrant les scopes 1, 2 et 3, selon la méthode *Corporate Biodiversity Footprint*. Cette démarche s'appuie sur des données internes, des entretiens avec les parties prenantes et l'analyse des pressions exercées par les activités du Groupe. Les résultats montrent que, parmi les cinq facteurs de pression identifiés par l'IPBES<sup>[1]</sup>, seules les pressions liées au changement climatique et à la pollution de l'air sont considérées comme significatives. Ces thématiques font l'objet de chapitres dédiés dans l'État de durabilité<sup>[2]</sup>.

Concernant le changement climatique, le Groupe a défini une feuille de route visant l'atteinte de la neutralité carbone d'ici 2050, avec des jalons intermédiaires. La neutralité carbone des scopes 1 et 2 a ainsi été atteinte fin 2025, et une réduction de 30 % des émissions du scope 3 est visée à horizon 2030. Conscient de l'interconnexion étroite entre changement climatique et biodiversité, OPmobility agit également en faveur du développement de solutions de mobilité plus durables, notamment à travers des efforts de recherche et développement portant sur des technologies émergentes, telle que les batteries<sup>[3]</sup> et l'hydrogène. La pollution fait également l'objet d'objectifs opérationnels, notamment la réduction des émissions atmosphériques, la substitution des substances CMR 1A/1B et la maîtrise des rejets de microplastiques.

Enfin, OPmobility intègre la biodiversité de manière transversale dans sa politique environnementale et via les normes ESRS E1 (changement climatique), ESRS E2 (pollution) et ESRS E5 (économie circulaire), et renforce progressivement ses actions en matière d'éco-conception, de gestion des déchets, de réduction des prélèvements d'eau et de sensibilisation interne.

### Articulation avec les engagements Act4Nature International précédents

En 2025, OPmobility renouvelle et renforce ses engagements Act4Nature International (2018, 2023) en les rendant plus opérationnels et mesurables, en cohérence avec les enjeux actuels du Groupe, identifiés dans l'analyse de double matérialité et présentés dans les sections dédiées du présent État de durabilité<sup>[4]</sup>, à horizon 2026, 2028 et 2030. Par ailleurs, vous pouvez consulter notre bilan concernant nos engagements allant jusqu'à échéance fin 2024 [ici](#).

Le changement climatique, identifié comme l'un des principaux facteurs de pression sur les écosystèmes, constitue un levier structurant de l'action du Groupe en faveur de la biodiversité. La trajectoire climat d'OPmobility est ainsi présentée conjointement aux engagements biodiversité, compte tenu de l'interdépendance étroite entre ces deux enjeux. La neutralité carbone des scopes 1 et 2 a été atteinte fin 2025, et confirme une trajectoire climat alignée SBTi : réduction de 30 % des émissions du scope 3 d'ici 2030 et neutralité carbone sur l'ensemble des scopes à horizon 2050. En 2025, les émissions indirectes (scope 3) s'élevaient à 29,1 MtCO<sub>2</sub>e, représentant la quasi totalité de l'empreinte carbone totale du Groupe (29,2 MtCO<sub>2</sub>e, scopes 1, 2 et 3).

En matière de pollution, identifiée comme un autre facteur de pression sur la biodiversité, le Groupe renforce ses engagements à travers de nouveaux objectifs opérationnels. Sur l'ensemble de ses sites industriels, OPmobility vise le déploiement de la certification ISO 14001, afin de structurer la prévention et la maîtrise des pollutions. Le Groupe s'engage par ailleurs à éliminer l'usage de substances classées CMR 1A et 1B d'ici 2030, grâce à leur substitution progressive par des alternatives moins nocives. Enfin, la réduction et le contrôle des rejets de microplastiques constituent un axe d'action prioritaire.

L'éco-conception est renforcée par des cibles précises d'incorporation de plastiques recyclés dans les produits du Groupe et par la validation<sup>[5]</sup> de produits intégrant 25 % à 50 % de matière recyclée selon les activités. Ces ambitions s'inscrivent dans une dynamique de progrès continu, répondant à la fois aux attentes des clients et aux évolutions réglementaires, tout en tenant compte des principaux leviers de transformation, notamment les contraintes de compétitivité et certaines spécificités techniques aux produits.

La gestion des déchets fait l'objet d'un suivi structuré sur l'ensemble des sites industriels du Groupe et est reportée dans l'État de durabilité. Des règles de tri harmonisées, des démarches de valorisation des déchets et des revues régulières de performance sont déployées dans le cadre de la certification ISO 14001. Les indicateurs associés sont suivis et intégrés au dispositif de pilotage environnemental, conformément aux exigences méthodologiques CSRD.

La dimension biodiversité gagne en opérationnalité grâce à des objectifs quantifiés visant notamment la réduction des prélèvements d'eau, la généralisation de plans d'action biodiversité sur les sites et le renforcement structuré du réseau interne de *Sustainability Ambassadors*, qui joue un rôle clé dans le déploiement local des engagements.

Enfin, OPmobility renforce la culture biodiversité au sein du Groupe en remplaçant les anciens indicateurs par des indicateurs plus opérationnels. Cette démarche s'appuie sur le développement de modules e-learning dédiés à la biodiversité au sein de la *Climate School*, offrant aux collaborateurs des contenus plus complets et adaptés aux enjeux identifiés. Elle vise à diffuser une culture biodiversité et à encourager des initiatives concrètes sur les sites, notamment via le réseau interne des *Sustainability Ambassadors*.

### Engagements individuels

ENGAGEMENTS INDIVIDUELS					
Liens Engagements communs	Engagement	Périmètre d'activité	Indicateur	Objectif mesurable (SMART)	Échéance
<b>Axe 1 - Réduire l'empreinte carbone du Groupe</b>					
Bien que nos engagements dans le cadre d'Act4Nature International se concentrent avant tout sur la biodiversité, la réduction de l'empreinte carbone du Groupe constitue un levier essentiel pour limiter notre impact sur la biodiversité. Le changement climatique étant identifié comme l'une des principales pressions pour la biodiversité, des actions concrètes ont été intégrées dans les engagements individuels.					
1 5 10	<b>1.1</b> Réduire les émissions de CO <sub>2</sub> , objectifs approuvés par SBTi en octobre 2021 et alignés avec la trajectoire 1,5°C <sup>[6]</sup>	Groupe	Réduction des émissions de CO <sub>2</sub>	- 2025 : objectif de neutralité carbone atteint sur les scopes 1 et 2 - 2030 : -30 % sur le scope 3 (amont et aval) par rapport à 2019 - 2050 : neutre sur tous les scopes	Fin 2030  Fin 2050
1 5 6	<b>NEW 1.2</b> Améliorer l'efficacité énergétique des sites	Groupe	Ratio de la consommation énergétique des sites par rapport au chiffre d'affaires (hors composants <sup>[7]</sup> )	Au moins 1 % d'amélioration par rapport à 2025 (en 2025, le ratio équivaut à 19,1 %)	Fin 2026
<b>Axe 2 - Pollution air, eau, sol, plastique</b>					
OPmobility contribue à la préservation de la biodiversité par ses actions de prévention et de réduction des pollutions, lesquelles constituent l'un des facteurs de pression sur les écosystèmes.					
1 4 10	<b>NEW 2.1</b> Aucun CMR 1A et 1B en production, dès lors que des alternatives sont possibles et approuvées par les clients	Groupe	Poids de produits CMR 1A et 1B utilisés en production	0 tonne de produit CMR 1A et 1B utilisé	Fin 2030
1 4 10	<b>NEW 2.2</b> Aucun microplastique <sup>[8]</sup> rejeté lors de la production	Groupe	Poids de microplastiques rejetés	0 tonne de microplastique rejeté	Fin 2030
<b>Axe 3 - Eco-concevoir et intégrer des matières premières recyclées</b>					
L'éco-conception et l'intégration de matières premières recyclées dans nos produits contribuent à réduire notre impact biodiversité, tout en favorisant une utilisation plus responsable des ressources <sup>[9]</sup> .					
4 5 10	<b>3.1</b> Augmenter le % de plastiques recyclés dans les produits <b>↑</b>	Business group C-Power	Part de plastique recyclé par produit	Validation d'un produit contenant 40 % de matière recyclée	Fin 2030
4 5 10	<b>NEW 3.2</b> Eco-concevoir des pare-chocs plus durables	Business group Exterior & Lighting	Part de matière recyclée par produit	Validation d'un produit contenant 50 % de matière recyclée	Fin 2030
4 5 10	<b>NEW 3.3</b> Maîtriser la gestion des déchets à travers la certification ISO 14001	Groupe	Part des sites certifiés ISO 14001	100 % En 2025, 92 % des sites sont certifiés ISO 14001	Fin 2030
<b>Axe 4 - Protéger la biodiversité sur les sites</b>					
La préservation de la biodiversité passe par la gestion de l'empreinte environnementale des sites. Un réseau de <i>sustainability ambassadors</i> est en place dans toutes les <i>business groups</i> .					
1 2 5	<b>NEW 4.1</b> Renforcer nos objectifs de réduction de nos impacts sur la ressource en eau	Groupe	% de réduction de nos prélèvements en eau	2,5 % de réduction de nos prélèvements en eau par million d'euros de chiffre d'affaires par rapport à fin 2025	Fin 2026
2-3 5-6 7-8 9-10	<b>4.2</b> Mener des actions de protection sur les sites <sup>[10]</sup>	Groupe	% de sites industriels et techniques	50 % des sites industriels et techniques propose une initiative biodiversité En 2025, 9 % des sites ont déjà des actions en place	Fin 2028
<b>Axe 5 - Déployer la culture biodiversité en interne</b>					
La sensibilisation et la formation de l'ensemble des collaborateurs aux enjeux de la biodiversité sont au cœur de nos engagements, afin de diffuser une culture commune et d'impliquer activement toutes les parties prenantes.					
2-5 6-7 8-9 10	<b>5.1</b> Poursuivre la sensibilisation des collaborateurs sur les enjeux de la biodiversité à travers la formation <i>Climate School</i> <sup>[11]</sup>	Groupe	Nombre de nouveaux e-learning <sup>[12]</sup> mis à disposition sur la plateforme de formation interne	20 nouveaux e-learning sous format de vidéos de <i>Climate School</i>	Fin 2026
5 6	<b>NEW 5.2</b> Soutenir le réseau interne de <i>sustainability ambassadors</i> <sup>[13]</sup> proposant des initiatives <sup>[14]</sup> en faveur de la biodiversité	Groupe	% de sites proposant des initiatives en faveur de la biodiversité via un <i>sustainability ambassador</i>	100 % des sites couverts par le réseau interne de <i>sustainability ambassadors</i> (par rapport à 66 % à fin 2024)	Fin 2028

1 Intergovernmental Science-Policy Platform on Biodiversity and Ecosystem Services.  
2 Document d'Enregistrement Universel (DEU) OPmobility : 2025 - URD.  
3 OPmobility déploie une démarche de circularité pour ses *Battery Packs* : calcul d'empreinte carbone, collecte des données CO<sub>2</sub> fournisseurs, feuilles de route de décarbonation et pilotage via un éco score, en ligne avec l'*EU Battery Regulation 2023/1542*.  
4 État de durabilité, section « Impacts, Risques et Opportunités ».  
5 Validation réalisée au travers des processus internes de qualification des matériaux et de validation des performances produits, en conformité avec les exigences des clients et les standards qualité et de sécurité du Groupe.  
6 Target dashboard - Science Based Targets Initiative.  
7 Chiffre d'affaires consolidé après avoir retiré les achats de composants des produits.  
8 Particules solides de plastique, généralement inférieures à 5 mm.  
9 OPmobility intègre les principes d'éco-conception afin d'améliorer la recyclabilité, de réduire la diversité des matériaux et d'augmenter l'usage de matières recyclées. Une équipe dédiée développe un programme permettant la réintégration des matériaux issus de produits en fin de vie.  
10 Exemples : restaurations des sols et plantations, sensibilisation des employés, nettoyage et protection des milieux naturels, gestion durable des ressources, etc.  
11 <https://axaclimate.school.com/fr/>.  
12 Vidéos en libre accès et autoportées, les connaissances acquises à l'aide d'un questionnaire à la fin de chaque module.  
13 Le réseau interne de *sustainability ambassadors* est composé d'acteurs essentiels pour relayer la politique environnementale sur leurs sites et auprès de leurs collègues. Ils encouragent le développement durable en organisant des événements locaux tels que des collectes de déchets, la mise en place de ruches, d'hôtels à insecte... Le réseau compte aujourd'hui plus de 500 ambassadeurs engagés à faire vivre les ambitions environnementales du Groupe.  
14 Exemples d'actions : ramassages d'ordures et dépollutions d'espaces, plantations d'arbres et d'espèces mellifères, installation de ruches et d'hôtels à insecte, nids d'oiseau, etc.